

З В І Т

про управління за 2021 рік

СТОВ «Дружба-Нова»



1

1. Організаційна структура та опис діяльності підприємства.

Сільськогосподарське товариство з обмеженою відповідальністю «Дружба-Нова» є юридичною особою, яка проводить свою діяльність у відповідності до законодавства України.

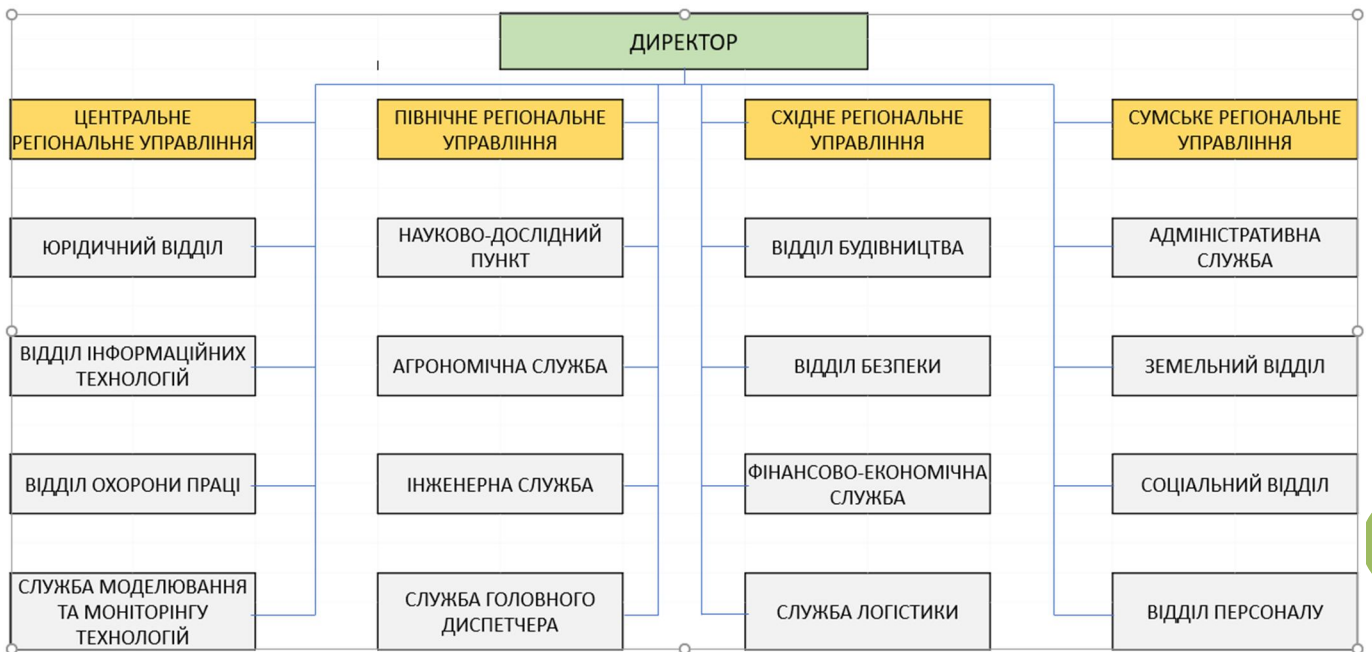
Основними видами економічної діяльності є:

- Вирощування зернових культур (крім рису), бобових культур і насіння олійних культур;
- Надання послуг в рослинництві;

Юридична адреса: 17600, Чернігівська обл., Прилуцький р-н, смт Варва вул. Комарова, буд 59.

Середньооблікова чисельність працівників СТОВ «Дружба-Нова» у 2021 році - 2060 чол.

Організаційна структура СТОВ «Дружба-Нова» виглядає так:



Свою діяльність компанія проводить на території Чернігівської, Сумської та Полтавської областей України. Розподіл території на карті по регіональних управліннях.



В компанії випробувано та впроваджено цілий ряд інноваційних елементів точного землеробства. В їх числі:

- Сучасні технології обстеження ґрунту;

- Використання ГІС – систем;
- Технології змінного висіву насіння та диференційованого внесення добрив;
- Контроль погодних умов на полях та інше.

Відтак елементами точного землеробства охоплено 95% оброблюваних площ.

Ключовими цінностями компанії є:

- Фінансова стабільність та стійка ділова репутація;
- Стратегічний системний менеджмент;
- Ефективне управління бізнес-процесами, активами та ресурсами;
- Впровадження змін та інновацій;
- Сталий розвиток та соціальна відповідальність в регіонах присутності.

3

2. Резюме.

Ми дуже раді, що наша бізнес-діяльність виявилася стійкою і на її показниках не відобразився негативний вплив надзвичайно проблемного періоду. Пандемія Covid-19, напруження у питаннях торгівлі між США та Китаєм, перенасичення ринку продукцією та політична нестабільність – усі ці фактори призвели до турбулентності ринків сільськогосподарської продукції. Втім, наші результати виявилися навіть кращими за очікувані, ми досягли успіхів у реалізації стратегії 2021 завдяки впровадженню цілого ряду ініціатив щодо оптимізації виробництва. Наш підхід до вирощування сільськогосподарських культур спрямований на забезпечення довготривалої продуктивності ґрунту завдяки використанню сталих агрономічних практик. Ми проводимо значну частину обробітку та вирівнювання ґрунту восени, завершуючи нашу весняну посівну кампанію у коротші терміни. Ми застосовуємо диференційовану систему обробітку ґрунту, чергуючи технології обробітку ґрунту без перевертання скиби (mini-till) та глибокого обробітку (deep-till). Ми використовуємо сучасну високоефективну техніку. У нас набагато ефективніші технології вирощування сільськогосподарських культур порівняно з іншими виробниками в Україні. Ми постійно інвестуємо у нові знання та технології оптимізації процесів рамках проекту «DigitalAgriBusiness». У нашому спеціалізованому науково-дослідному центрі та на експериментальних полігонах регулярно проводяться випробування нової техніки, сільськогосподарських матеріалів та агрономічних підходів для підвищення продуктивності.

У 2021 році ми зосередили значні зусилля на розвитку нашої технології вирощування сільськогосподарських культур. Протягом звітнього періоду ми розширили виробництво карбамідно-аміачної суміші (КАС) на кількох додаткових об'єктах. Змішування аміачної селітри та карбаміду дозволяє отримувати рідкий КАС, який широко використовується як добриво в нашій діяльності. Власне виробництво забезпечує економію коштів (у порівнянні із закупівлею на ринку), а також додаткову гнучкість під час високого сезону.

3. Основні аспекти технології СТОВ «Дружба-Нова»

- використання біодеструкторів, для мінералізації рослинних решток
- локальне внесення основного фосфорно-калійного добрива згідно рекомендацій агрохімічної лабораторії
- основними добривами азотного живлення є: карбамід, аміак безводний та карбамідно-аміачна суміш
- 100 % використання припосівних добрив, в тому числі і рідких комплексних добрив.
- високоякісний посівний матеріал провідних виробників насіння: DEKALB, Syngenta, Pioneer
- використання зареєстрованих сертифікованих препаратів для захисту сільськогосподарських культур
- якісна нова техніка, для виконання агротехнологічних операцій марки John Deere, Case IH, HORSCH, Väderstad, New Holland та ін.

4

Сума витрат на дослідження, інноваційну діяльність та розробки в 2021 році складає 25 963,4 тис. грн. Розподіл витрат по напрямкам:

№	Напрямок	Сума, грн
1.	Агрохімічне обстеження полів	2 734 743
2.	Лабораторні дослідження	1 239 750
3.	Вимірювання ущільнення ґрунту	1 493 357
4.	Відбір для аналізу на азот	24 081
5.	Відбір для аналізу на вміст вологи	46 920
6.	Відеомоніторинг БПЛА	1 654 246
7.	Фотомоніторинг БПЛА	3 445
8.	Метеостанції	8 235
9.	Моніторинг ДЗЗ	2 314 985
10.	Знімки високого розширення	3 445
11.	Автоматизоване управління технологічними операціями та ГІС	763 019
12.	Точне землеробство	628 397
13.	Науково-дослідний пункт (ДЕМО та експериментальні ділянки)	15 048 818
ВСЬОГО		25 963 410

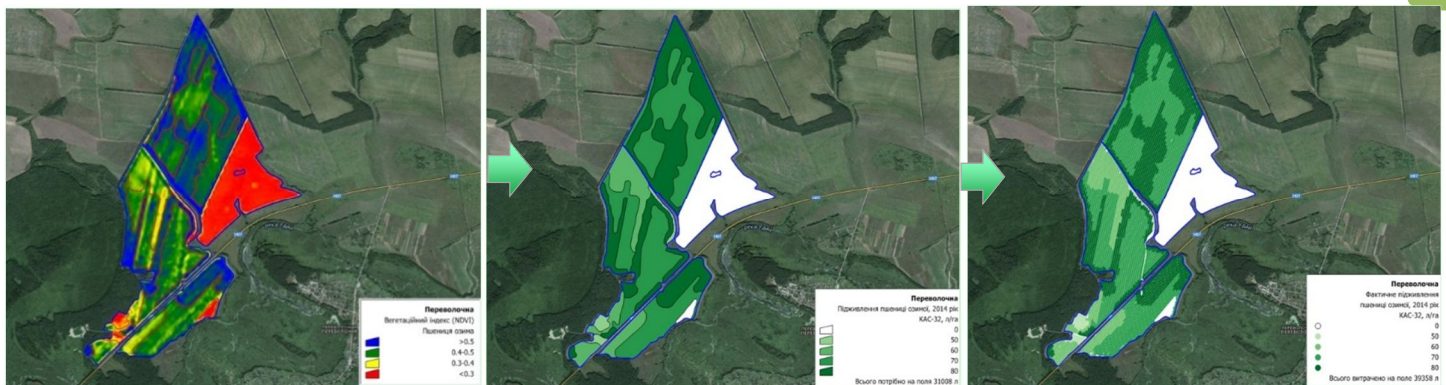
4. Основні показники фінансової діяльності.

Ми будемо сьогодні, щоб забезпечити краще завтра. Ми досягли точки, коли інвестований капітал поступово перетворюється на отримання грошових коштів, визначивши та закріпивши нашу позицію найефективнішою базою активів у цій галузі.

Ми постійно впроваджуємо інноваційні та передові технології для підвищення рентабельності виробництва.

Завдяки використанню супутникових знімків поля по вегетаційному індексу біомаси (NDVI) швидко і точно визначаються однорідні за біомасою ділянки, коригуються дози внесення мінеральних добрив з метою зменшення витрат на агрохімікати та навантаження на навколишнє середовище.

5



Карта вегетаційного індексу (NDVI)

Аплікаційна карта-завдання на внесення азотних добрив

Карта фактичного внесення азотних добрив

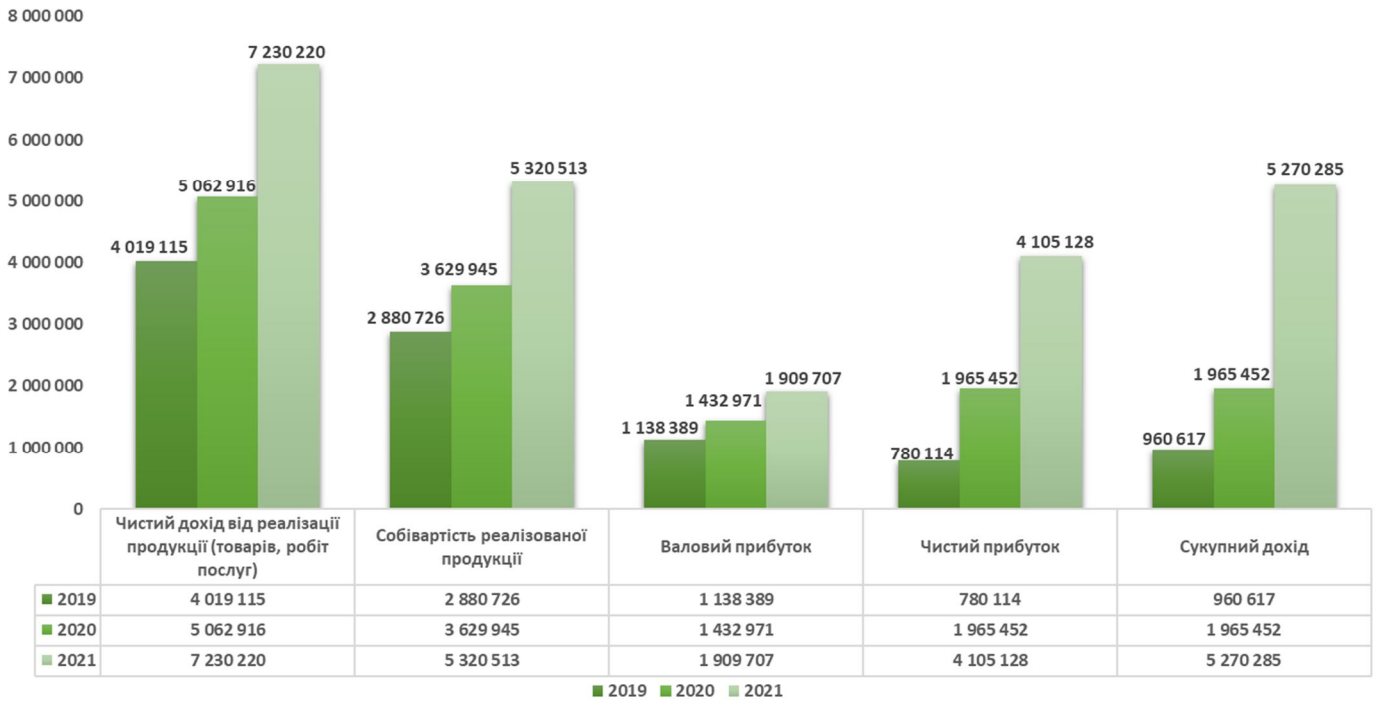
Технологія забезпечує:

- точне виділення зон за біомасою, проведення ґрунтової та рослинної діагностики живлення і встановлення точних доз азотних добрив для підживлення с/г культур та проведення диференційованого внесення добрив;
- науково-обґрунтований та екологічно-безпечний розподіл азоту по полю і підвищення ефективності застосування добрив до 25 %;
- зменшення до мінімуму непродуктивних втрат азоту внаслідок змиву в поверхневі і вимивання в підґрунтові води та в повітря внаслідок процесів денітрифікації.

На постійній основі проводиться дистанційний моніторинг обладнання під час польових робіт та транспортування урожаю, запроваджено спеціальне програмне забезпечення, яке дозволяє оптимізувати логістику.

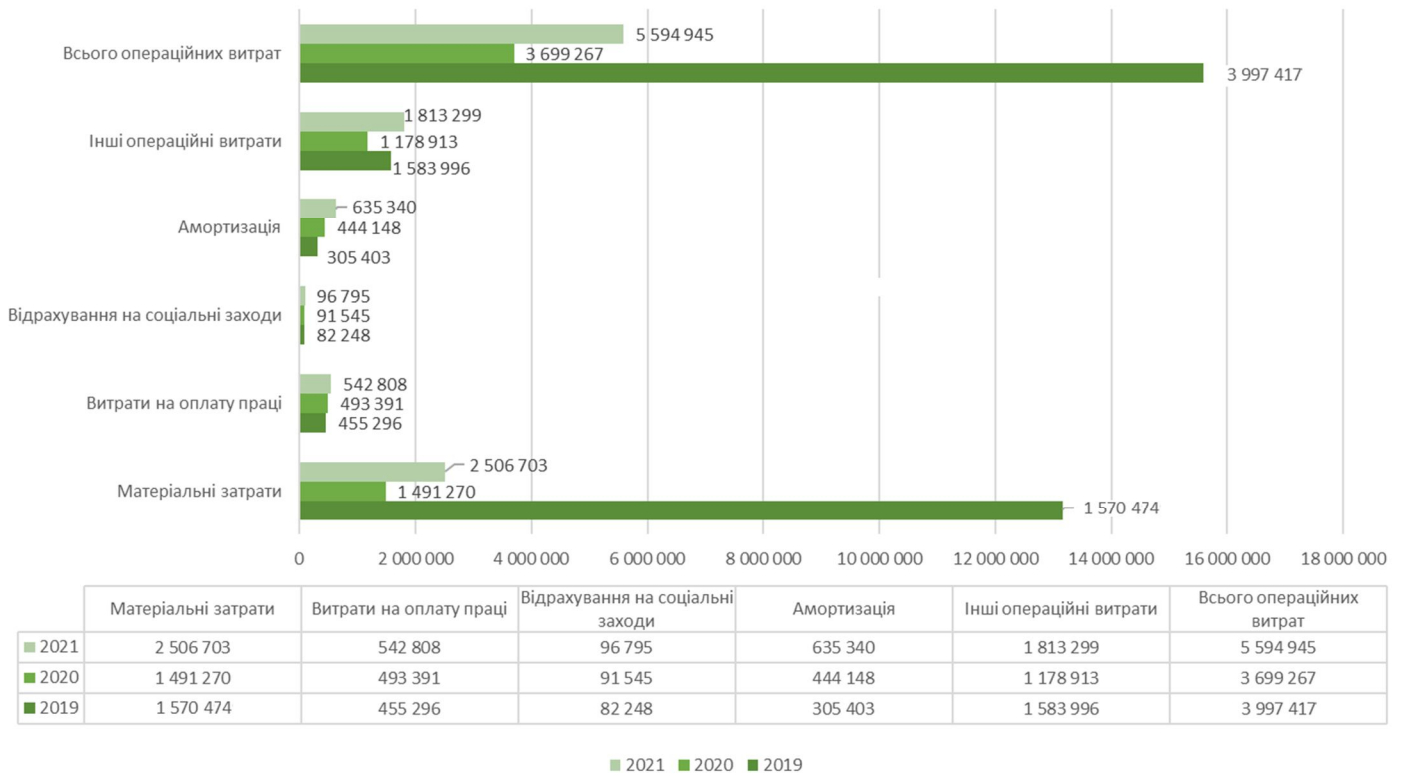
Запровадження сукупності заходів по підвищенню ефективності виробництва та підвищення протягом 2021 року світових цін на зерно під впливом попиту та пропозиції дозволило у 2021 році збільшити чистий прибуток у 2,1 рази в порівнянні з 2020 роком.

Фінансові результати, тис. грн.



6

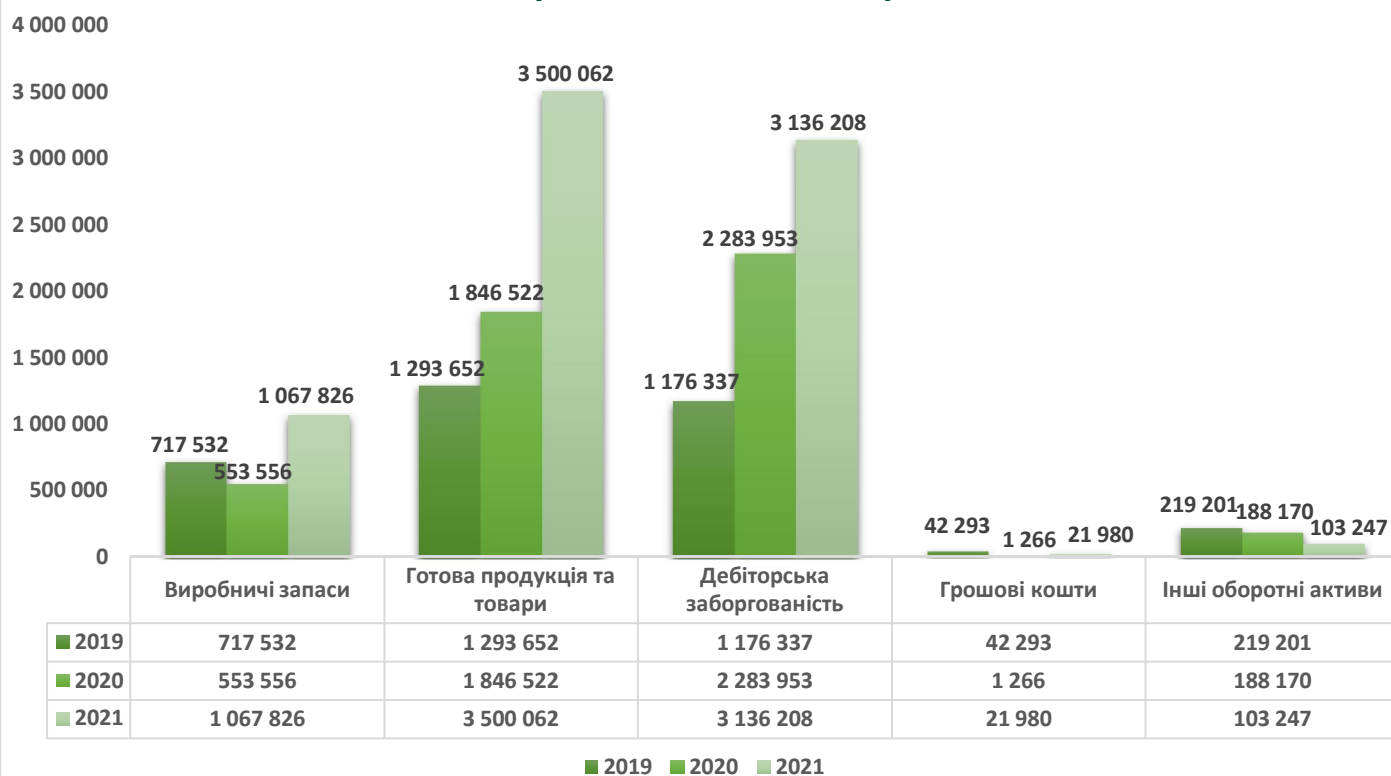
Структура операційних витрат, тис. грн.



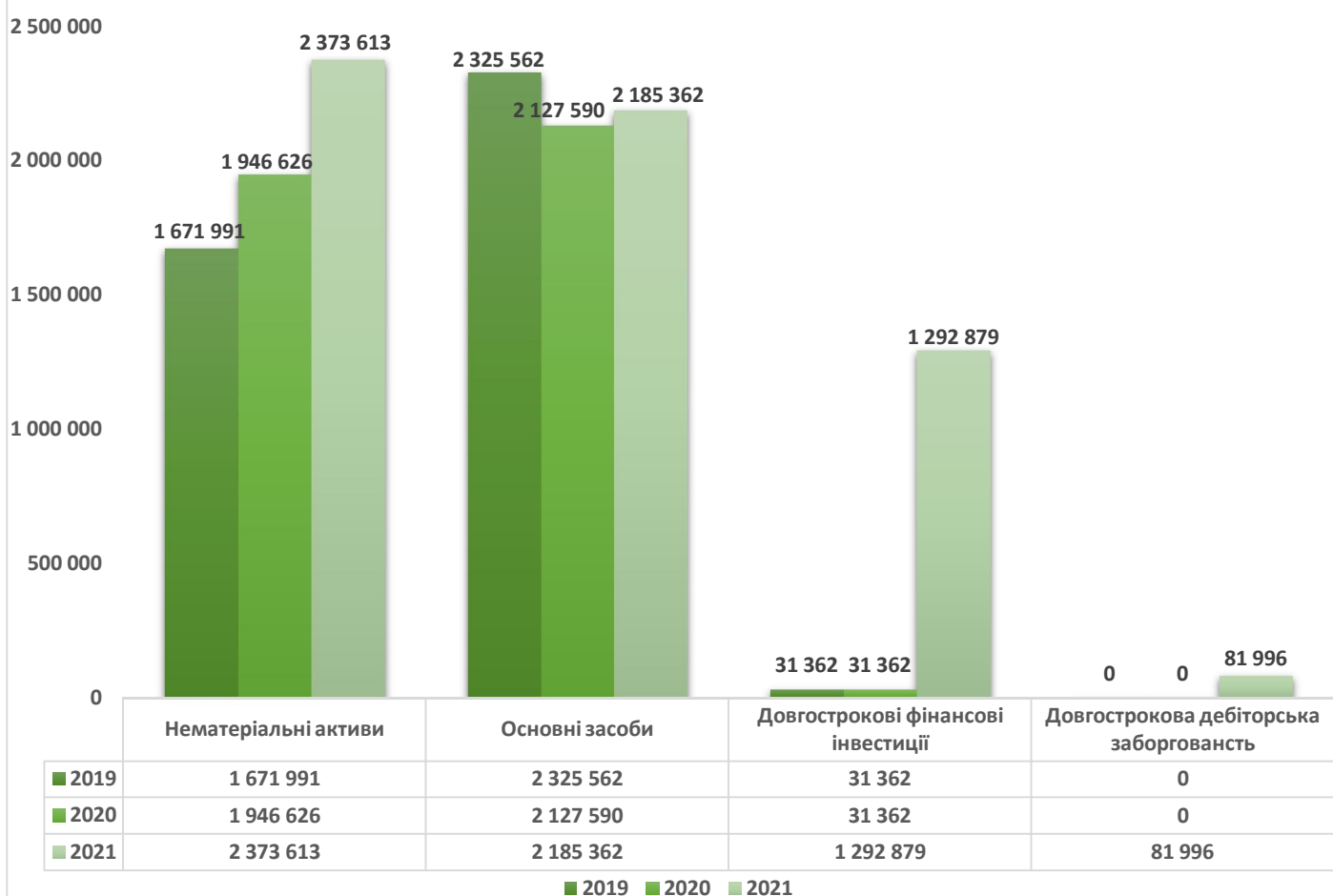
5. Ліквідність та зобов'язання

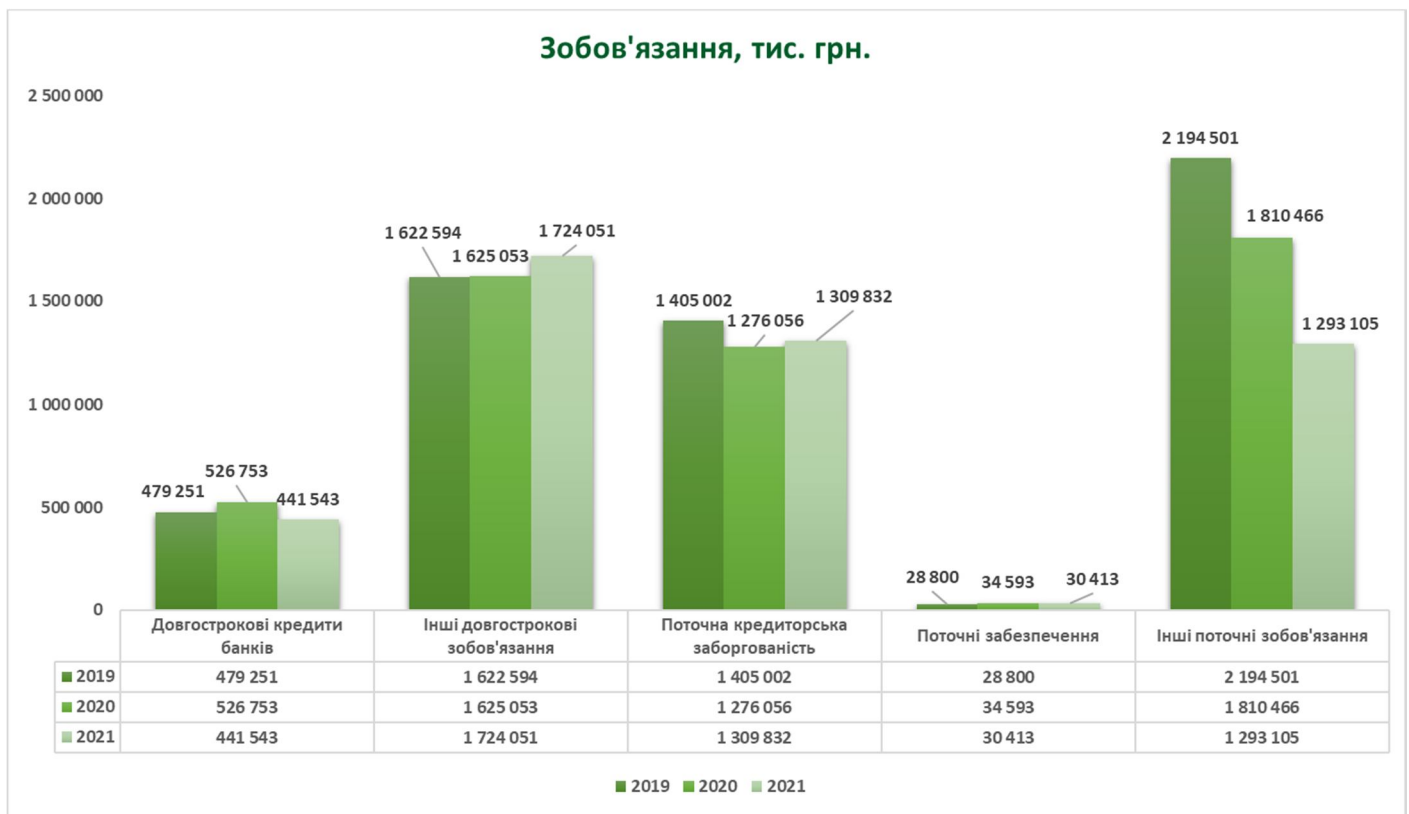
Ліквідність підприємства в повній мірі забезпечена наявними оборотними та необоротними активами:

Оборотні активи, тис. грн.



Необоротні активи, тис. грн.





6. Соціальні аспекти та кадрова політика

Нашою метою є залучення найкращих фахівців та утримання їх у штаті компанії з метою забезпечення сталості нашої діяльності. Середньооблікова чисельність працівників товариства у 2021 році 2060 чол. Наша команда – найцінніший актив компанії, працівники своєчасно отримують конкурентну заробітну плату, повний пакет соціальних гарантій, в тому числі виплати у разі виходу на пенсію, грошова підтримка у випадку виникнення важких обставин у житті працівників, відшкодування всіх витрат на лікування від COVID-19, винагороди з нагоди особливих подій (народження дітей, одруження).

Ми дотримуємось принципу, що у випадку скорочення штату співробітників з метою оптимізації продуктивності праці, фонд заробітної плати не зменшується, а розподіляється серед інших членів команди.

Виробничі, трудові та соціально економічні відносини регулюються діючим колективним договором СТОВ «Дружба-Нова», який затверджений 17.12.2019 року. Мета укладення колективного договору: узгодження інтересів найманих працівників і адміністрації з питань режиму роботи, тривалості робочого часу, оплати праці, змін в організації виробництва та праці, охорони праці, соціальних гарантій та пільг.

Підприємство значну увагу приділяє формуванню кадрового потенціалу: постійно поліпшуються умови праці працівників, діє ефективна система мотивації. Кожен працівник має можливість отримувати корисний досвід, розвивати свої навички та вміння. Значну роль у цьому процесі відіграє існуюча на підприємстві система корпоративного навчання та комунікації – потужний механізм, що здатен значно підвищити ефективність роботи всього підприємства. Ми маємо обладнані конференц зали та навчальний кабінет, де організуємо практичні тренінги, що проводяться внутрішніми та зовнішніми

спеціалістами для наших агрономів, інженерів, працівників фінансово-економічної служби та інших фахівців.

Ми постійно уважно стежимо за розвитком ситуації, пов'язаної з COVID-19 та оцінюємо її потенціальний вплив на нашу бізнес-діяльність. Для нас дуже важливою є безпека наших працівників, і ми залишаємося надійним партнером місцевих громад на території своєї присутності. Намагаємось краще зрозуміти їх потреби та отримати зворотній зв'язок щодо нашої соціальної діяльності.

7. Екологічні аспекти

Наш підхід у рослинництві спрямований на забезпечення довготривалої продуктивності ґрунту завдяки використанню сталих агрономічних практик. Ми проводимо значну частину обробітку та вирівнювання ґрунту восени, завершуючи нашу весняну посівну кампанію у коротші терміни.

Ми використовуємо сучасну вискоелективну техніку та обладнання з відносно низьким рівнем споживання палива та викидів. За винятком кількох десятків гектар зрошувальних земель, які використовуються для власного виробництва насіння, усі наші оброблювані площі знаходяться на дощовому живленні, з усіма погодними ризиками, що виникають внаслідок цього.

Ми застосовуємо збалансоване живлення для збагачення наших ґрунтів, використовуючи як органічні, так і мінеральні добрива. На відміну від більшості фермерів ми вносимо більшу частину наших добрив восени, до весняної посівної кампанії. Осіннє внесення забезпечує більш тривалий час для абсорбції добрив у землю і дозволяє нам використовувати рідкі добрива, які засвоюються краще, у порівнянні з сухими, що призводить до швидшого завершення посівної кампанії.

Протягом кількох років ми застосовуємо практику глибокого внесення добрив (15-20 см. під землю), що зосереджуються навколо кореневої системи рослини, забезпечуючи їх швидше засвоєння.

Ми використовуємо не ГМО насіння найвищої якості. Частина насінневого матеріалу виробляється внутрішніми ресурсами із батьківського насіння, іноді спільно із відомими глобальними виробниками насіння, а решту ми закупаємо від визнаних світових виробників.

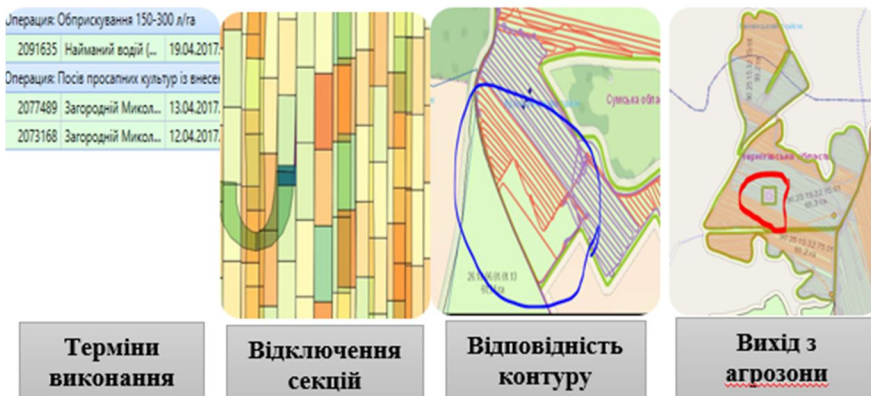
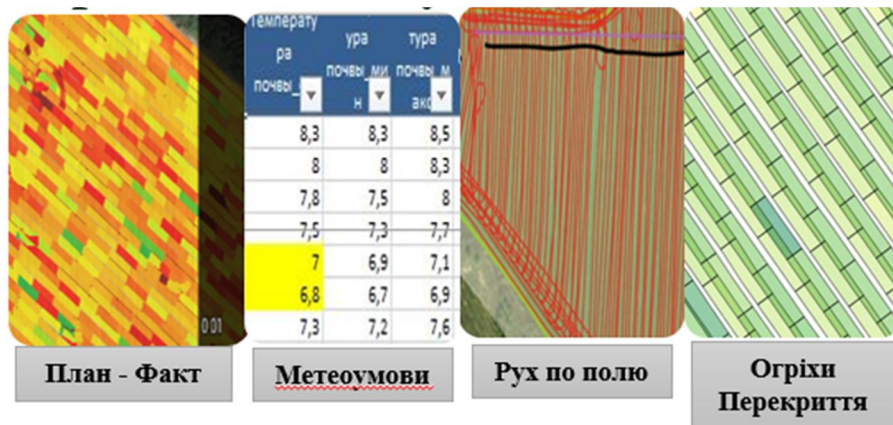
Наш цикл сівозміни розроблено для запобігання розвитку патогенних та шкідливих організмів та поліпшення структури ґрунту.

Ми використовуємо лише ті засоби захисту рослин, що виробляються провідними міжнародними компаніями та зареєстровані Міністерством екології та природних ресурсів України. Перед масштабним застосуванням ми проводимо спостереження дії пестицидів на наших тестових ділянках щонайменше протягом трьох років.

Ми широко використовуємо дрони для спостереження за посівами, що допомагає приймати раціональні рішення щодо внесення добрив та ЗЗР.

Останні нововведення:

- контроль якості виконання агротехнологічних операцій в режимі реального часу:



- моніторинг стану посівів культур, у критичні фази їх розвитку, для своєчасного виявлення, ідентифікації та усунення проблеми:
- супутникова зйомка рівня вегетації культур
- гіперспектральна зйомка і аналіз даних
- визначення зон продуктивності поля методом супутникового моніторингу, або за допомогою сканера електропровідності



8. Оцінка можливих ризиків і управління ними.

На виробничу діяльність СТОВ «Дружба-Нова» впливають зовнішні та внутрішні ризики.

До зовнішніх ризиків відносимо два головних:

1. Погодні умови.
2. Економічна політика держави.

Наявність державних програм розвитку сільськогосподарського виробництва у великій мірі впливає на рівень прибутку.

3. Демографічна ситуація в регіоні.

Вказаний фактор впливає на наявність кваліфікованих робітників необхідних для забезпечення виробничих процесів. Зниження впливу даного фактору на підприємство буде досягнуто шляхом створення значно кращих умов праці в порівнянні з конкурентами.

Основну увагу в короткостроковій перспективі планується приділити внутрішнім ризикам, на які підприємство може безпосередньо впливати, це:

- виробничий потенціал;
- рівень спеціалізації;
- технологічна оснащеність;
- рівень продуктивності праці.

Внутрішні ризики – це виробничі ризики. Виробничий ризик зумовлюється можливим зменшенням обсягів виробництва продукції через несприятливі погодні умови, стихійні лиха, внаслідок чого підприємство не зможе отримати запланований прибуток.

Ринковий ризик пов'язаний із зниженням цін на продукцію. Зниження цін може відбутись у випадку, якщо основний споживач на ринку знизить закупівельні ціни, пропозиція продукції на ринку перевищуватиме попит, та з певних причин знизиться обсяг попиту на продукцію.

Підприємство частково знижує вплив ринкового ризику шляхом укладення форвардних договорів із споживачами продукції, в якому визначена ціна купівлі впродовж року.

Передові технології агровиробництва дозволяють нам певною мірою пом'якшити ризики, пов'язані з погодними умовами.

Своєчасне реагування на внутрішні та зовнішні ризики, прийняття відповідних управлінських рішень забезпечить стабільний розвиток підприємства. Важливо, щоб виробництво було диверсифікованим та гнучким. При такій організації виробничих процесів збитки від однієї галузі будуть перекриватися прибутковими сегментами іншої, як наслідок підприємство матиме позитивний баланс.

9. Фінансові інвестиції.

Станом на 31.12.2021 року СТОВ «Дружба-Нова» утримує наступні довгострокові фінансові інвестиції:

- частку у статутному капіталі ТОВ «АФ «Семереньки»;
- частку у статутному капіталі ПрАТ «Каплицівське»;
- частку у статутному капіталі СТОВ «Хоробор-Агро»;
- частку у статутному капіталі ТОВ «Обрій»;
- частку у статутному капіталі ТОВ «Агротренд»;
- частку у статутному капіталі ТОВ «Придніпровський ОЕЗ»;
- частку у статутному капіталі ТОВ «Трансгрейнтермінал»;
- частку у статутному капіталі ТОВ «Фінансова компанія «Фідем»;

Загальний розмір довгострокових фінансових інвестицій на 31.12.2021 року складає 1 292 878,6 тис. грн.

10. Короткострокова стратегія підприємства.

Ми входимо у нову еру агробізнесу, коли цифрові технології та сучасні агротехніки відіграватимуть ключову роль та матимуть суттєвий вплив на ефективність операцій.

У 2021 році ми придбали 4 високошвидкісних 24-рядних сівалок, які на 40% продуктивніші, ніж звичайні сівалки, і навіть ефективніші в порівнянні з широко використовуваними 16-рядними сівалками. Така сівалка дозволяє знизити споживання палива, і може обробляти не менше 200 га за добу без погіршення якості роботи. За десять років ми плануємо змінити всі існуючі сівалки на швидкохідні. Нова техніка також дозволяє зменшити ризики, пов'язані з несприятливими погодними умовами під час весняної посівної кампанії, за рахунок скорочення термінів виконання робіт.

Сталий розвиток, як і раніше, залишається пріоритетом для нашої компанії. Новий сезон обіцяє стати серйозним випробуванням на міцність та здатність протидіяти зовнішнім факторам. В короткостроковій перспективі на СТОВ «Дружба-Нова» запроваджується Стратегія розвитку в поєднанні з Стратегією контролю за витратами.

Використання такого підходу дасть змогу вивести підприємство на довгострокову стабільну Стратегію зростання та подальшого розвитку.

Впровадження вказаних стратегій в короткостроковому періоді мають на меті досягнення наступних цілей:

1. Автоматизація та цифровізація процесів;
2. Електронний документообіг;
3. Підвищення рівня продуктивності праці до історичного максимуму;
4. Впровадження інноваційних рішень в аграрній сфері;
5. Досягнення рекордно високих показників врожайності соняшнику;
6. Збереження передових позицій на ринку;
7. Одержання стабільного прибутку у короткостроковому періоді;
8. Створення позитивного іміджу підприємства в регіонах присутності.

Стратегія контролю за витратами ґрунтується на зменшенні витрат на виробництво продукції. Нижчі витрати на виготовлення продукції забезпечують прийнятний рівень прибутків, навіть за нижчих проти конкурентів цін.

Серед сприятливих факторів наступного сезону необхідно зазначити цінову кон'юнктуру. Ціни на соняшник значно вищі, ніж у минулому році, і це позитивно вплине на рентабельність виробництва. Ціни на зерно також демонструють відносно позитивну динаміку, компенсуючи наслідки негативного прогнозу щодо зниження врожайності.

Директор

СТОВ «ДРУЖБА-НОВА» _____ Макуха Ігор Володимирович

Головний бухгалтер

СТОВ «ДРУЖБА-НОВА» _____ Курко Ольга Миколаївна

Дата складання звіту : 21 лютого 2022 року

Дата затвердження звіту: 11 квітня 2022 року