

# З В І Т

## про управління за 2020 рік

### СТОВ «Дружба-Нова»

1



1. Організаційна структура та опис діяльності підприємства.

Сільськогосподарське товариство з обмеженою відповідальністю «Дружба-Нова» є юридичною особою, яка проводить свою діяльність у відповідності до законодавства України.

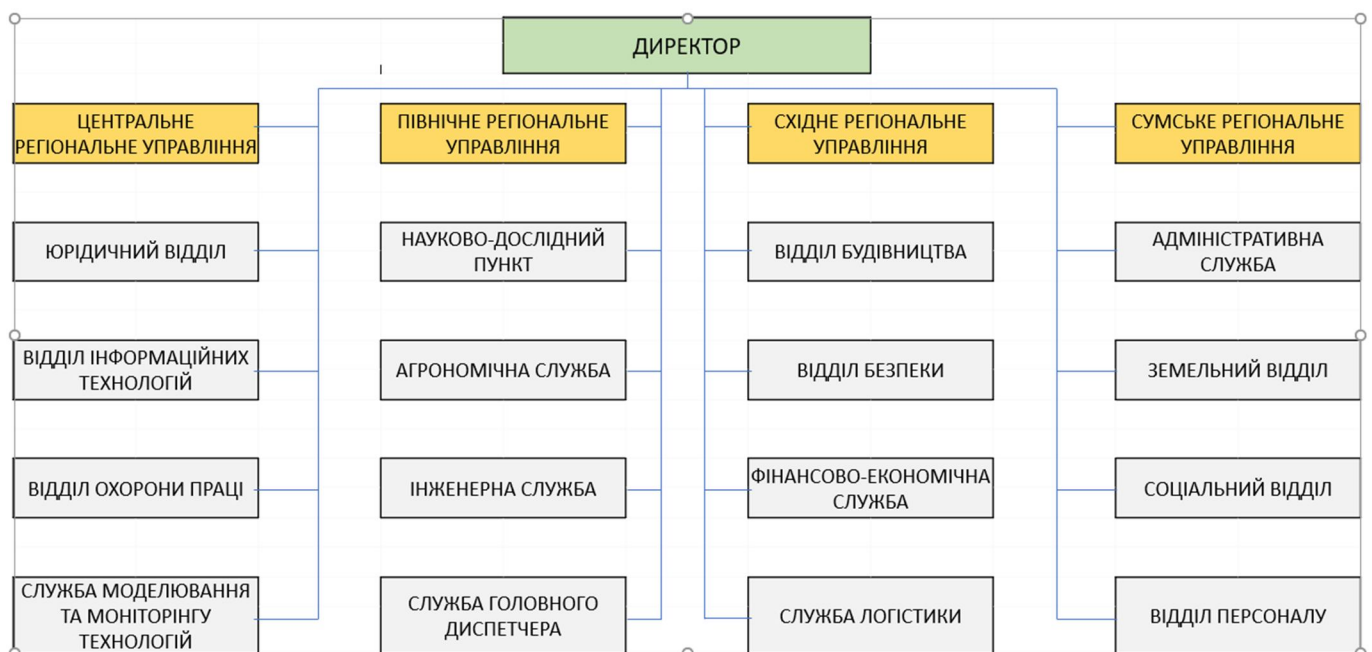
Основними видами економічної діяльності є:

- Вирощування зернових культур (крім рису), бобових культур і насіння олійних культур;
- Надання послуг в рослинництві;

Юридична адреса: 17600 Чернігівська обл., Варвинський р-н, смт. Варва вул. Комарова, буд 59.

Середньооблікова чисельність працівників СТОВ «Дружба-Нова» у 2020 році - 1975 чол.

Організаційна структура СТОВ «Дружба-Нова» виглядає так:



Свою діяльність компанія проводить на території Чернігівської, Сумської та Полтавської областей України.



В компанії випробувано та впроваджено цілий ряд інноваційних елементів точного землеробства. В їх числі:

- Сучасні технології обстеження ґрунту;
- Використання ГІС – систем;
- Технології змінного висіву насіння та диференційованого внесення добрив;
- Контроль погодних умов на полях та інше.

Відтак елементами точного землеробства охоплено 95% оброблюваних площ.

Ключовими цінностями компанії є:

- Фінансова стабільність та стійка ділова репутація;
- Стратегічний системний менеджмент;
- Ефективне управління бізнес-процесами, активами та ресурсами;
- Впровадження змін та інновацій;
- Сталий розвиток та соціальна відповідальність в регіонах присутності.

## 2. Резюме.

Ми дуже раді, що наша бізнес-діяльність виявилася стійкою і на її показниках не відобразився негативний вплив надзвичайно проблемного

періоду. Пандемія Covid-19, напруження у питаннях торгівлі між США та Китаєм, перенасичення ринку продукцією та політична нестабільність – усі ці фактори призвели до турбулентності ринків сільськогосподарської продукції. Втім, наші результати виявилися навіть кращими за очікувані, ми досягли успіхів у реалізації стратегії 2021 завдяки впровадженню цілого ряду ініціатив щодо оптимізації виробництва. У своїй діяльності ми зосереджуємо увагу на тих факторах, на які ми можемо впливати: витрати та продуктивність. У нас набагато ефективніші технології вирощування сільськогосподарських культур порівняно з іншими виробниками в Україні. Ми постійно інвестуємо у нові знання та технології оптимізації процесів рамках проекту «DigitalAgriBusiness». Це допомагає нам підвищити продуктивність кожного окремого поля і оптимізувати планування та моніторинг наших польових робіт.

4

### 3. Основні аспекти технології СТОВ «Дружба-Нова»

- використання біодеструкторів, для мінералізації рослинних решток

- локальне внесення основного фосфорно-калійного добрива згідно рекомендацій агрохімічної лабораторії

- основними добривами азотного живлення є: карбамід, аміак безводний та карбамідно-аміачна суміш

- 100 % використання припосівних добрив, в тому числі і рідких комплексних добрив.

- високоякісний посівний матеріал провідних виробників насіння: DEKALB, Syngenta, Pioneer

- використання зареєстрованих сертифікованих препаратів для захисту сільськогосподарських культур

- якісна нова техніка, для виконання агротехнологічних операцій марки John Deere, Case IH, HORSCH, Väderstad, New Holland та ін.

Сума витрат на дослідження, інноваційну діяльність та розробки в 2020 році складає 32 140,5 тис. грн. Розподіл витрат по напрямкам:

№	Напрямок	Сума, грн
1	Агрохімічне обстеження полів	8 436 964
2	Лабораторні дослідження	2 327 975
3	Вимірювання ущільнення ґрунту	1 593 852
4	Відбір для аналізу на азот	27 294
5	Відбір для аналізу на вміст вологи	143 438
6	Відеомоніторинг БПЛА	4 571 889
7	Фотомоніторинг БПЛА	14 455
8	Метеостанції	528 757

9	Моніторинг ДЗЗ	4 753 857
10	Автоматизоване управління технологічними операціями та ГІС	2 108 779
11	Точне землеробство	1 736 720
12	Науково-дослідний пункт (ДЕМО та експериментальні ділянки)	5 896 559
	<b>Всього</b>	<b>32 140 539</b>

#### 4. Основні показники фінансової діяльності.

Ми будемо сьогодні, щоб забезпечити краще завтра. Ми досягли точки, коли інвестований капітал поступово перетворюється на отримання грошових коштів, визначивши та закріпивши нашу позицію найефективнішою базою активів у цій галузі.

Ми постійно впроваджуємо інноваційні та передові технології для підвищення рентабельності виробництва.

Завдяки використанню супутникових знімків поля по вегетаційному індексу біомаси (NDVI) швидко і точно визначаються однорідні за біомасою ділянки, коригуються дози внесення мінеральних добрив з метою зменшення витрат на агрохімікати та навантаження на навколишнє середовище.



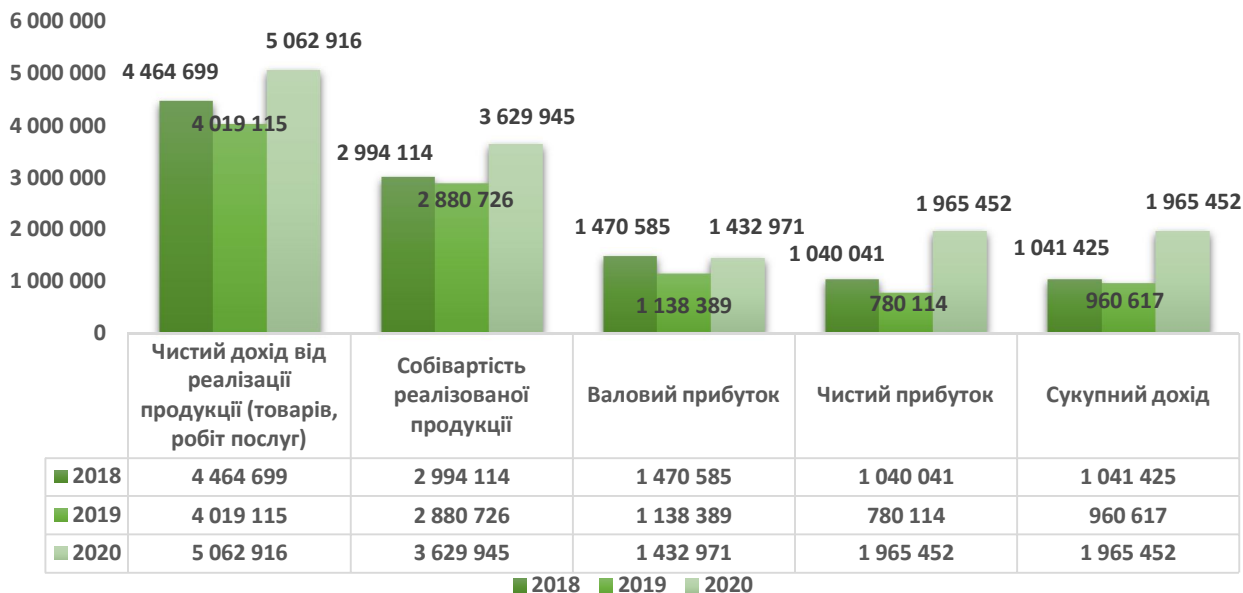
#### Технологія забезпечує:

- точне виділення зон за біомасою, проведення ґрунтової та рослинної діагностики живлення і встановлення точних доз азотних добрив для підживлення с/г культур та проведення диференційованого внесення добрив;
- науково-обґрунтований та екологічно-безпечний розподіл азоту по полю і підвищення ефективності застосування добрив до 25 %;
- зменшення до мінімуму непродуктивних втрат азоту внаслідок змиву в поверхневі і вимивання в підґрунтові води та в повітря внаслідок процесів денітрифікації.

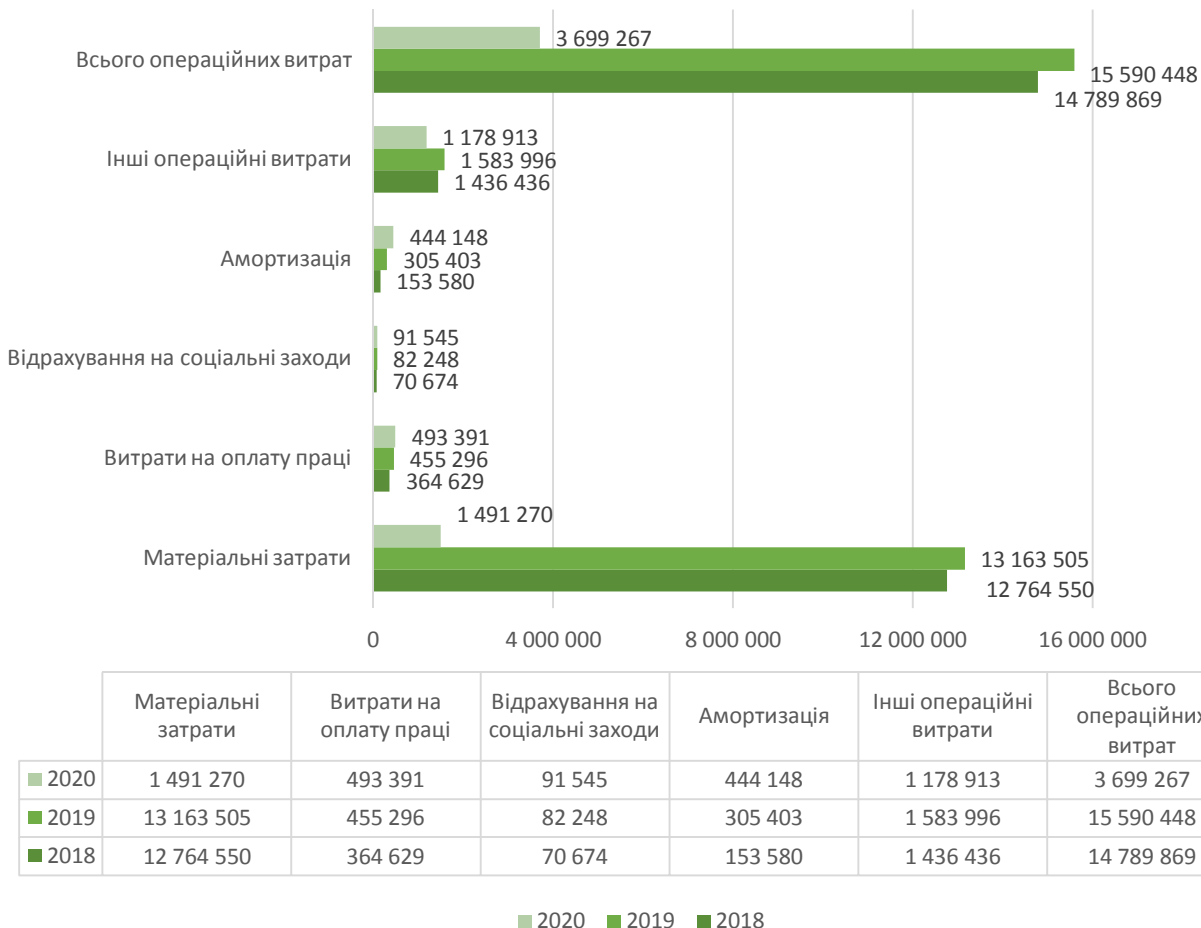
На постійній основі проводиться дистанційний моніторинг обладнання під час польових робіт та транспортування урожаю, запроваджено спеціальне програмне забезпечення, яке дозволяє оптимізувати логістику.

В 2019 році несприятливі погодні умов мали значний вплив на урожайність всіх культур та відповідно фінансовий результат в сторону зменшення порівняно із 2018 роком. Запровадження сукупності заходів по підвищенню ефективності виробництва дозволило у 2020 році збільшити чистий прибуток у 2,5 рази в порівнянні з 2019 роком.

### Фінансові результати, тис. грн.



### Структура операційних витрат, тис. грн.



## 5. Ліквідність та зобов'язання

Ліквідність підприємства в повній мірі забезпечена наявними оборотними та необоротними активами:





## 6. Соціальні аспекти та кадрова політика

Нашою метою є залучення найкращих фахівців та утримання їх у штаті компанії з метою забезпечення сталості нашої діяльності. Середньооблікова чисельність працівників товариства у 2020 році 1975 чол. Наша команда – найцінніший актив компанії, працівники своєчасно отримують конкурентну заробітну плату, повний пакет соціальних гарантій, в тому числі виплати у разі виходу на пенсію, грошова підтримка у випадку виникнення важких обставин у житті працівників, відшкодування всіх витрат на лікування від COVID-19, винагороди з нагоди особливих подій (народження дітей, одруження).

Ми дотримуємось принципу, що у випадку скорочення штату співробітників з метою оптимізації продуктивності праці, фонд заробітної плати не зменшується, а розподіляється серед інших членів команди.

Виробничі, трудові та соціально економічні відносини регулюються діючим колективним договором СТОВ «Дружба-Нова», який затверджений 03.01.2017 року. Мета укладення колективного договору: узгодження інтересів найманих працівників і адміністрації з питань режиму роботи, тривалості робочого часу, оплати праці, змін в організації виробництва та праці, охорони праці, соціальних гарантій та пільг.

Підприємство значну увагу приділяє формуванню кадрового потенціалу: постійно поліпшуються умови праці працівників, діє ефективна система мотивації. Кожен працівник має можливість отримувати корисний досвід, розвивати свої навички та вміння. Значну роль у цьому процесі відіграє існуюча на підприємстві система корпоративного навчання та комунікації – потужний механізм, що здатен значно підвищити ефективність роботи всього підприємства. Ми маємо обладнані конференц зали та навчальний кабінет, де організуємо практичні тренінги, що проводяться внутрішніми та зовнішніми



спеціалістами для наших агрономів, інженерів, працівників фінансово-економічної служби та інших фахівців.

Ми постійно уважно стежимо за розвитком ситуації, пов'язаної з COVID-19 та оцінюємо її потенціальний вплив на нашу бізнес-діяльність. Для нас дуже важливою є безпека наших працівників, і ми залишаємося надійним партнером місцевих громад на території своєї присутності. Намагаємось краще зрозуміти їх потреби та отримати зворотній зв'язок щодо нашої соціальної діяльності.

## 7. Екологічні аспекти

Наш підхід у рослинництві спрямований на забезпечення довготривалої продуктивності ґрунту завдяки використанню сталих агрономічних практик. Ми проводимо значну частину обробітку та вирівнювання ґрунту восени, завершуючи нашу весняну посівну кампанію у коротші терміни.

Ми використовуємо сучасну вискоелективну техніку та обладнання з відносно низьким рівнем споживання палива та викидів. За винятком кількох десятків гектар зрошувальних земель, які використовуються для власного виробництва насіння, усі наші оброблювані площі знаходяться на дощовому живленні, з усіма погодними ризиками, що виникають внаслідок цього.

Ми застосовуємо збалансоване живлення для збагачення наших ґрунтів, використовуючи як органічні, так і мінеральні добрива. На відміну від більшості фермерів ми вносимо більшу частину наших добрив восени, до весняної посівної кампанії. Осіннє внесення забезпечує більш тривалий час для абсорбції добрив у землю і дозволяє нам використовувати рідкі добрива, які засвоюються краще, у порівнянні з сухими, що призводить до швидшого завершення посівної кампанії.

Протягом кількох років ми застосовуємо практику глибокого внесення добрив (15-20 см. під землю), що зосереджуються навколо кореневої системи рослини, забезпечуючи їх швидше засвоєння.

Ми використовуємо не ГМО насіння найвищої якості. Частина насінневого матеріалу виробляється внутрішніми ресурсами із батьківського насіння, іноді спільно із відомими глобальними виробниками насіння, а решту ми закупаємо від визнаних світових виробників.

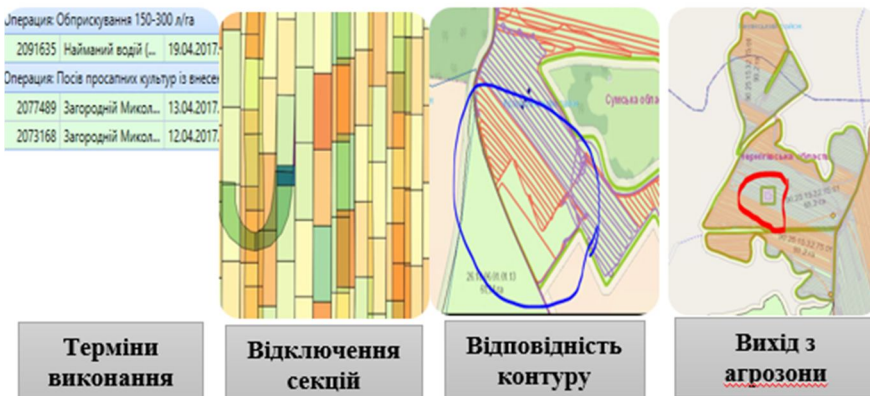
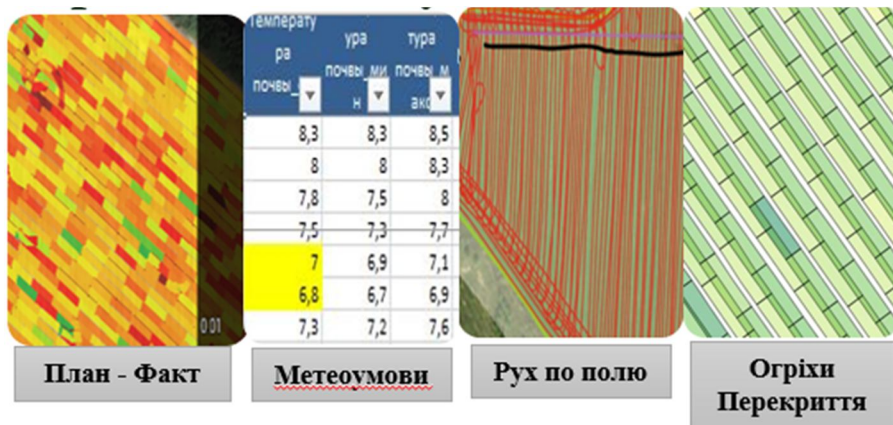
Наш цикл сівозміни розроблено для запобігання розвитку патогенних та шкідливих організмів та поліпшення структури ґрунту.

Ми використовуємо лише ті засоби захисту рослин. Що виробляються провідними міжнародними компаніями та зареєстровані Міністерством екології та природних ресурсів України.

Ми широко використовуємо дрони для спостереження за посівами, що допомагає приймати раціональні рішення щодо внесення добрив та ЗЗР.

Останні нововведення:

- контроль якості виконання агротехнологічних операцій в режимі реального часу:



- моніторинг стану посівів культур, у критичні фази їх розвитку, для своєчасного виявлення, ідентифікації та усунення проблеми:
- супутникова зйомка рівня вегетації культур
- гіперспектральна зйомка і аналіз даних
- визначення зон продуктивності поля методом супутникового моніторингу, або за допомогою сканера електропровідності



## 8. Оцінка можливих ризиків і управління ними.

На виробничу діяльність СТОВ «Дружба-Нова» впливають зовнішні та внутрішні ризики.

До зовнішніх ризиків відносимо два головних:

1. Погодні умови.
2. Економічна політика держави.

Наявність державних програм розвитку сільськогосподарського виробництва у великій мірі впливає на рівень прибутку.

3. Демографічна ситуація в регіоні.

Вказаний фактор впливає на наявність кваліфікованих робітників необхідних для забезпечення виробничих процесів. Зниження впливу даного

фактору на підприємство буде досягнуто шляхом створення значно кращих умов праці в порівнянні з конкурентами.

Основну увагу в короткостроковій перспективі планується приділити внутрішнім ризикам, на які підприємство може безпосередньо впливати, це:

- виробничий потенціал;
- рівень спеціалізації;
- технологічна оснащеність;
- рівень продуктивності праці.

Внутрішні ризики – це виробничі ризики.

Виробничий ризик зумовлюється можливим зменшенням обсягів виробництва продукції через несприятливі погодні умови, стихійні лиха, внаслідок чого підприємство не зможе отримати запланований прибуток.

Ринковий ризик пов'язаний із зниженням цін на продукцію. Зниження цін може відбутись у випадку, якщо основний споживач на ринку знизить закупівельні ціни, пропозиція продукції на ринку перевищуватиме попит, та з певних причин знизиться обсяг попиту на продукцію.

Підприємству можна частково знизити вплив ринкового ризику шляхом укладення форвардних договорів із споживачами продукції, в якому визначена ціна купівлі впродовж року.

Своєчасне реагування на внутрішні та зовнішні ризики, прийняття відповідних управлінських рішень забезпечить стабільний розвиток підприємства. Важливо, щоб виробництво було диверсифікованим та гнучким. При такій організації виробничих процесів збитки від однієї галузі будуть перекриватися прибутковими сегментами іншої, як наслідок підприємство матиме позитивний баланс.

## **9. Фінансові інвестиції.**

Станом на 31.12.2020 року СТОВ «Дружба-Нова» утримує наступні довгострокові фінансові інвестиції:

- частку у статутному капіталі ТОВ «АФ «Семереньки»;
- частку у статутному капіталі ТОВ «Калина»;
- частку у статутному капіталі ПАТ «Каплинцівське»;
- частку у статутному капіталі СТОВ «Хоробор-Агро»;
- частку у статутному капіталі ТОВ «Обрій».

Загальний розмір довгострокових фінансових інвестицій на 31.12.2020 року складає 31 362,5 тис. грн.

## 10. Короткострокова стратегія підприємства.

Сталий розвиток, як і раніше, залишається пріоритетом для нашої компанії. Новий сезон обіцяє стати серйозним випробуванням на міцність та здатність протидіяти зовнішнім факторам. В короткостроковій перспективі на СТОВ «Дружба-Нова» запроваджується Стратегія розвитку в поєднанні з Стратегією контролю за витратами.

Використання такого підходу дасть змогу вивести підприємство на довгострокову стабільну Стратегію зростання та подальшого розвитку.

Впровадження вказаних стратегій в короткостроковому періоду мають на меті досягнення наступних цілей:

1. Підвищення рівня продуктивності праці до історичного максимуму;
2. Раціоналізація структури посівних площ, зосередження на вирощуванні кукурудзи та соняшнику (у тому числі високо олеїнових);
3. Досягнення рекордно високих показників врожайності соняшнику;
4. Збереження передових позицій на ринку;
5. Одержання задовільного (чи максимального) стабільного прибутку у короткостроковому періоді;
6. Створення позитивного іміджу підприємства в регіонах присутності.

Стратегія контролю за витратами ґрунтується на зменшенні витрат на виробництво продукції. Нижчі витрати на виготовлення продукції забезпечують прийнятний рівень прибутків, навіть за нижчих проти конкурентів цін.

Серед сприятливих факторів наступного сезону необхідно зазначити цінову кон'юнктуру. Ціни на соняшник значно вищі, ніж у минулому році, і це позитивно вплине на рентабельність виробництва. Ціни на зерно також демонструють відносно позитивну динаміку, компенсуючи наслідки негативного прогнозу щодо зниження врожайності.

Оглядаючись назад, можна сказати, що декілька років тому важко було навіть уявити те, що ми маємо на сьогоднішній день. Ніколи раніше ми не мали справу з такими обсягами експорту зерна і не отримували рекордної врожайності соняшнику.

**Директор**

**Макуха І.В.**

**Головний бухгалтер**

**Курко О.М.**

Дата складання звіту : 26 лютого 2021 року

Дата затвердження звіту: 12 квітня 2021 року